

PROGRAMMATION JEUNE PUBLIC / SAISON 2023/2024

# Rêv'enScène



# sommaire



## INFORMATIONS PRATIQUES

Inscriptions / Transport / Règlement	2
--------------------------------------	---

## SPECTACLES

<i>Animalium</i> / Marionnettes et musique	4
<i>Odyssée 2020</i> / Théâtre	6
<i>On ne parle pas avec des moufles</i> / Danse	8
<i>Processus</i> / Théâtre	10
<i>Du balai</i> / Spectacle marionnettique et musical	12
<i>Helix</i> / Théâtre	14
<i>Lucienne Eden</i> / Théâtre	16
<i>Mémoire de fille</i> / Théâtre	17
<i>Bête Beurk</i> / Conte et musique	18
<i>Léon</i> / Théâtre	20

## ÉDUCATION ARTISTIQUE ET CULTURELLE

Formations	22
Autour des spectacles - projets de classes à PAC	22
Escales en scène	24
Remerciements	

# PROGRAMMATION JEUNE PUBLIC / SAISON 2023/2024

« Toute œuvre exprime, au-delà de sa particularité, une part de ce que chacun porte en soi, de ce que tous portent en eux-mêmes, sans encore le connaître ».

Alain Kerlan *Philosophie pour l'éducation*

Les saisons se succèdent avec leurs lots de joies, de partages artistiques, humains et aussi de questionnements quant à l'avenir.

Comment programme-t-on en tant que mouvement d'éducation populaire aujourd'hui ?

Comment vous accueillir et vous accompagner au mieux avec vos élèves dans la découverte du spectacle vivant ?

Comment accueillir le plus grand nombre d'élèves, sachant que nous avons plus de deux fois plus d'inscrits que de places en 2022-2023 et que financièrement et humainement, nous ne pouvons accueillir plus d'élèves que ce que nous faisons (entre 9 000 et 10 000 par saison) ?

Pour nous, le temps scolaire est par nature le temps de l'équité pour l'accès au spectacle vivant et à ses spécificités et nous sommes heureux et fiers de permettre aux élèves landais, de la maternelle au lycée, de rencontrer des artistes, des œuvres et cela depuis près de 40 ans. Fragiles, divers, originaux, les spectacles proposés se veulent des voyages dans des univers singuliers, des œuvres riches défendant une culture inclusive et émancipatrice, reflétant le foisonnement de la création contemporaine et des questionnements actuels.

Nous proposons, de nouveau cette année, en lien avec notre programmation, des dispositifs d'éducation artistique et culturelle, sous la forme de classes à PAC, des rencontres avec les équipes artistiques et des formations à l'attention des enseignants, l'éducation artistique et culturelle favorisant l'ouverture au monde, la transmission d'un patrimoine, l'initiation à la démarche de création et aux pratiques artistiques.

Bon spectacle à tous et au plaisir de vous accueillir et vous rencontrer,

Céline PINEAU

Directrice du service culturel

## SPECTACLES EN RECOMMANDÉ

La culture est inscrite dans l'ADN de la Ligue depuis les origines. Créée en 1866 par Jean Macé, la Ligue de l'enseignement, en plus de son niveau Confédéral, est implantée dans tous les départements français, chacun ayant développé des actions culturelles (spectacle vivant, cinéma, littérature...) en fonction de son histoire et de son territoire. Créé en 1984, *Spectacles en recommandé*, SER, est une manifestation itinérante depuis 1997. SER, via le Groupe National Spectacle Vivant, dans sa dimension nationale comme dans son fonctionnement décentralisé, effectue un travail de repérage dans la création contemporaine. Chaque année, une vingtaine de spectacles est programmée, essentiellement en direction du jeune public. Les choix artistiques de *Spectacles en recommandé* sont effectués de façon collégiale par les responsables des réseaux de diffusion de la Ligue de l'Enseignement, sur proposition de 3 représentants au moins, sur des critères à la fois esthétiques et éducatifs, dont la Ligue de l'enseignement des Landes est l'un des membres actifs.



## INSCRIPTION

Vous trouverez ci-joint le bulletin d'inscription à *Rêv'enScène*. Le nombre de places et de représentations est limité pour des raisons budgétaires et logistiques. Les inscriptions sont prises en compte par ordre d'arrivée, dans la limite des places proposées et en fonction de l'organisation des tournées. La date limite de réception des fiches d'inscription est fixée au **15 septembre 2023**. Certains rééquilibrages du nombre de séances annoncées pourront être effectués en fonction des inscriptions sur l'ensemble des spectacles.

Les lieux des séances sont déterminés, en partie, en fonction des bassins géographiques des inscriptions afin de minimiser au mieux les frais de transport. Quand certains lieux ont déjà été choisis ou pressentis, ils sont indiqués sur la plaquette.

Le succès de *Rêv'enScène*, grâce à la qualité des spectacles proposés, nous conduit à refuser chaque année l'inscription d'élèves: plus de 23 000 inscrits pour un peu plus de 9 500 places élèves en 2022-2023. C'est pour cela qu'une fois le lieu, la date et l'heure confirmés et l'effectif validé par vos soins, votre engagement est ferme et définitif et toute place est due. Nous vous remercions pour votre compréhension et votre fidélité maintenue.

## ATTENTION À NOTER!

Les établissements scolaires aux horaires variés, compliquent l'organisation des transports des élèves, surtout pour les représentations qui ont lieu l'après-midi. Nous avons adapté nos horaires au mieux. Il faut toutefois savoir qu'en fonction de la durée du spectacle et de l'éloignement de la salle de spectacle, il peut arriver que le temps du spectacle chevauche le temps scolaire et le temps périscolaire. C'est une contrainte qu'il faut accepter tout en sachant que les sorties culturelles peuvent faire partie des sorties exceptionnelles au même titre que les voyages scolaires autorisant des souplesses dans les horaires de classe et du temps périscolaire.

## TRANSPORT

Les frais de transport sont pris en charge par la Ligue de l'enseignement des Landes et cela via le **Collectif AJC**, collectif pour l'Accès des Jeunes à la Culture. Cette association prend en charge le transport des jeunes qui vont assister à un spectacle des Jeunesses Musicales de France, Du Cinéma Plein Mon Carable et de *Rêv'enScène* et cela grâce au financement majoritaire du Conseil départemental des Landes et celui des Communautés de communes qui y

contribuent. Quand ce n'est pas le cas, dans un souci de solidarité et d'équité, une demande de participation vous est faite de **80 centimes d'euros** par enfant quel que soit le mode de transport utilisé en plus du coût du billet.

Nous nous chargeons de commander le bus qui conduira les enfants de l'école à la salle de spectacle. Environ 15 jours avant le spectacle, vous recevrez un mail indiquant le nom du transporteur, ses coordonnées ainsi que les horaires de départ et de retour à l'établissement scolaire. Nous vous demandons de vous assurer auprès du transporteur qu'il a bien pris en compte le déplacement et de vérifier ensemble les détails pratiques (horaires, lieu du spectacle). Nous le faisons également, mais deux précautions valent mieux qu'une.

Nous vous rappelons que l'heure d'arrivée demandée, 15 min avant le début du spectacle, est à respecter pour que nous puissions vous placer pendant ce temps afin que le spectacle commence à l'heure. En général, à la demande des compagnies, nous ne pouvons commencer à faire entrer les spectateurs qu'une fois la présence de tous les spectateurs avérés. Nous sommes tous responsables du respect des horaires, merci, avec nous, de vous y employer au mieux.

## RÈGLEMENT

Voici les tarifs de l'année scolaire 2022/2023 :

**6.00 €** / enfant pour les primaires (maternelles et élémentaires)

**6,50 €** / enfant pour les collèges

**7.00 €** / enfant pour les lycées sauf pour le spectacle *Processus* qui vient dans les collèges/lycées (400 €/classe).

Si vous vous inscrivez en juin, nous vous recontacterons à la rentrée pour connaître l'effectif réel de vos classes. Après sélection des établissements retenus, nous vous communiquerons la date, l'heure et le lieu de la représentation pour validation. Une fois cette validation effectuée, nous vous enverrons un courrier officiel de confirmation. La facturation sera établie sur la base de ce courrier.

L'économie du spectacle vivant est différente de celle du cinéma : tous nos frais sont fixes, quel que soit le nombre d'élèves dans la salle : cachets, droits d'auteur, transport des artistes, du décor, hébergement et repas, etc.

Nous vous rappelons que les places des adultes accompagnateurs sont gratuites dans le cadre du taux d'encadrement légal : 1 encadrant pour 8 élèves pour les maternelles, 1 encadrant pour 12 élèves pour les élémentaires.

# Animalium

**Du 27 novembre au 5 décembre 2023**

**Trois lieux déterminés au plus près  
des bassins géographiques d'inscriptions**

**15 représentations / 1 425 places  
Durée 35 min + bord de scène**

**La Malle Théâtre**

Rennes (35)  
[www.malle-theatre.com](http://www.malle-theatre.com)

Auteur et interprète :  
Grégoire Fromont

Compositeur: André  
Couasnon d'après  
*Le Carnaval des Animaux*  
de Camille Saint-Saëns

Marionnettes: Catherine  
Pierre & Grégoire Fromont

Décor: Alain Burkarth

Création lumière: Lionel  
Meneust

*Animalium!* est une version originale et inattendue du célèbre « Carnaval des Animaux » de Camille Saint-Saëns. Créé dans l'esprit ludique choisi par le célèbre compositeur, ce spectacle de marionnettes mêle humour, poésie et magie.

Imaginez un ancien cabinet de curiosités, lieu de surprises et de mystères, abritant objets insolites ou précieux et animaux extraordinaires.

Plongez dans une esthétique proche de l'univers de Jules Verne et du courant Steampunk où se côtoient animaux-machines et instruments scientifiques imaginaires...



# Odyssée 2020

Les 11 et 12 décembre 2023

Salle du Ph'Art - Capbreton

3 représentations / 690 places  
Durée 1h05 + bord de scène



## Compagnie du Rouhault

Béthune (62)  
compagniedurohault.com

Textes : Baptiste Amann,  
Célia Houdart, Mariette  
Navarro, Yann Verburgh

Mise en scène :  
Noémie Rosenblatt,  
assistée de Marion Jadot

Jeu :  
Céline Dupuis, Jeanne  
Lazar, Maxime Le Gall

Scénographie :  
Angéline Croissant

Costumes :  
Camille Pénager

Sons : Marc Bretonnière

Régie générale et lumières :  
Alexis Descamps

*Odyssées 2020* est un triptyque de pièces courtes inspirées par l'Odyssée d'Homère et des adolescents d'aujourd'hui. Trois histoires, trois langues théâtrales contemporaines : les auteurs révèlent l'itinéraire intime d'adolescents osant faire face aux adultes, relever les défis de leur époque et affirmer leur personnalité.

Le jeune Ulysse de Baptiste Amann, en retard au collège, nous raconte son épopée du bus scolaire à la salle de classe, et les épreuves traversées, échos espiègles de l'œuvre d'Homère. Le sensible Télémaque de Yann Verburgh, en visite au musée avec sa classe, retrouve son père, soldat repent, tandis que sa camarade Athéna, militante écologiste, est bien décidée à « sauver les jeunes gens en détresse ». Enfin la téméraire Léna de Mariette Navarro, dont le père revient après dix ans d'absence, porteur d'un étrange récit, ose prendre l'élan pour son propre voyage, son odyssée de jeune femme.

Un spectacle astucieux et énergique pour partager les aventures d'une jeunesse rusée, émouvante et courageuse.





# On ne parle pas avec des moufles

**Du 8 au 12 janvier 2023**

**Deux lieux déterminés au plus près des bassins géographiques d'inscriptions avec, comme lieux pressentis, le Pôle culturel du Marsan, le Théâtre de l'Atrium à Dax ou la salle Roger Hanin à Soustons**

**6 représentations / 1 440 places  
Durée: 1h + bord de scène**



**Compagnie Propos**  
Lyon (69)  
[compagnie-propos.com](http://compagnie-propos.com)

Interprétation : Anthony Guyon, Denis Plassard

Conception et texte en français : Denis Plassard  
Texte en L.S.F. : Anthony Guyon

Chorégraphie et mise en scène : Denis Plassard (avec la complicité de Géraldine Berger et Anthony Guyon)

Traduction et regard extérieur : Géraldine Berger

Création lumière, régie et scénographie : Dominique Ryo

Deux artistes, l'un sourd, l'autre entendant, se rencontrent dans un ascenseur... en panne.

Voilà le point de départ d'un duo réjouissant! Obligés de communiquer sans se comprendre, une série de quiproquos se met en place. Les langues (LSF et français parlé) se superposent, se télescopent; leur logique, leur humour et leur point de vue se chevauchent et se répondent.

Ni une adaptation, ni un spectacle traduit, c'est une vraie création avec deux niveaux de compréhension qui est proposée. Denis Plassard, chorégraphe reconnu de la scène contemporaine dont l'écriture est teintée d'une forte théâtralité invite Anthony Guyon, artiste sourd, à la tête de sa propre compagnie pour l'occasion. Nul besoin de maîtriser la langue des signes, tant la complicité entre ces deux personnalités est marquante. Leur vocabulaire commun, le mouvement dépasse les incompréhensions pour offrir un moment suspendu tout en humour.



© Julie Cherki



# Processus

**Du 15 au 19 janvier 2024**

**Spectacle dans les collèges et lycées**

**8 représentations / 560 places**

**Durée 50 min + rencontre de 30 min**

**Présence de l'infirmière scolaire et/ou d'une personne  
d'une association qualifiée souhaitée**

**Spectacle pour 70 personnes pour 2 classes  
(à ajuster en fonction des effectifs)**

**Tarif spécial : 400 € par classe**



## Théâtre de Romette

Clermont-Ferrand (63)  
theatrederomette.com

Texte :  
Catherine Verlaguet

Mise en scène :  
Johanny Bert

Avec : Juliette Allain

Accompagnateurs  
de tournée :  
Marc de Frutos,  
Delphine Léonard  
et Julien Leonelli

Création sonore :  
Jean-Baptiste  
de Tonquédec

Création costumes :  
Romain Fazi  
et Pétronille Salomé

Fabien et Claire ont 15 ans. Ils sont amoureux et ça y est. Ils l'ont fait ! C'était il y a quinze jours et depuis Claire y pense tout le temps. Ce souvenir lui colle des papillons dans le cerveau. Mais aujourd'hui, c'est l'inquiétude qui prend le dessus. Au fond d'elle, Claire le sent, un processus a commencé, là, dans son corps, elle le sait et va devoir prendre une décision.

À travers son récit et un dispositif sonore immersif, nous accompagnons Claire sur ces quelques jours où tout se joue – où se déjoue, plutôt. Ses doutes, sensations, colères, ses pulsations internes...

Un texte sensible et fort sur l'amour au plus près des adolescents.



*Le spectacle a reçu le Prix du festival Momix et le texte le prix de la Pièce de théâtre contemporain pour le Jeune Public organisé par la Saison Gatti, la DSDEN du Var et la DAAC de Nice.*



# Du balai



## Compagnie la Bobèche

Lisle-sur-Tarn (83)  
www.labobeche.com

Idées originales et interprétation :  
Mathilde Henry et Émilie Rigaud

Accompagnement artistique : Patrick Conan

Musicien : Gilles Stroch

Création musicale :  
Gilles Stroch

Création lumière :  
Enzo Giordana

Construction marionnettes : Mathilde Henry et Émilie Rigaud

Scénographie : Olivier Hebert et Annie Giral

Fleurs : Masha

**Du 22 au 26 janvier 2024**

**Théâtre du Pégly - Théâtre de Gascogne  
Les 25 et 26 janvier 2024**

**et un autre lieu déterminé au plus près  
des bassins géographiques d'inscriptions**

**10 représentations / 1 000 places  
Durée 40 min + bord de scène**

C'est l'histoire d'un balayeur de rue, bougon et renfrogné, et d'un habitant de la rue, rêveur et rieur. Ils vont se rencontrer, se chercher, tenter de s'apprivoiser...

De l'apparente banalité de l'histoire transparaissent l'humanité, la poésie, et ces petits riens qui transforment, lorsqu'on le veut bien, nos quotidiens en fête.



# Spectacle marionnettique et musical



## Helix



**Du 5 au 9 février 2024**

**Un lieu déterminé au plus près  
des bassins géographiques d'inscriptions**

**4 représentations / 400 places  
Durée 35 min + bord de scène**

**Compagnie  
La Chaloupe**

Niort (79)  
compagnie-chaloupe.com

Texte : Lucie Dessiaumes

Direction artistique,  
dramaturgie et mise  
en scène : Gésabelle Clain

Avec : Lucie Dessiaumes,  
Florent Picard,  
Arthur Tourenne

Scénographie, concep-  
tion des décors :  
Vanessa Jousseaume

Création sonore :  
Arthur Tourenne

Costumes :  
Anne-Lucie Morelet

En coréalisation avec



OFFICE  
ARTISTIQUE  
RÉGION  
NOUVELLE-  
AQUITAINE

Personne ne voit Helix, ici. Personne n'écoute Helix, ici.

Et surtout : personne ne répond aux questions d'Helix.

Un jour, Helix en a marre. Helix décide et Helix part.

C'est l'aventure qui débute, là. Une forêt de jambes pressées qui fait exprès de perdre les enfants. Une route forestière qui chante comme une diva-casserole. Une maîtresse d'école transformée en tempête de confettis. Des ciseaux-oiseaux. Une voix dans le désert. Un médecin-mirage. Des hommes-tulipes. Et puis Auroch (celle qui sait faire les cabanes et aussi tout casser)...

C'est en cheminant qu'Helix laisse sa trace.

C'est en se reliant qu'Helix trouve sa place.

C'est en questionnant qu'Helix avance, dans le Monde si vaste.



# Théâtre - récit d'une quête en colimaçon



© Realkafka Tamura



© Jessica Ruiz

# Lucienne Eden ou l'île perdue

**Du 12 au 16 février 2024**

**Deux lieux déterminés au plus près  
des bassins géographiques d'inscriptions**  
Lieux pressentis: Rion-des-Landes et Mugron

**6 représentations / 1 080 places**  
**Durée création en cours + bord de scène**



**Compagnie Les pieds  
dans l'eau**

Mourenx (64)

[www.ciepiedsdansleau.org](http://www.ciepiedsdansleau.org)

**Auteur :**

Stéphane Jaubertie  
Éditions Théâtrales - Prix de littérature  
dramatique des collégiens Collidram 2022 et Grand  
Prix 2022 ARTCENA Littérature  
dramatique Jeunesse

**Metteuse en scène :**

Violette Campo

**Avec :** Lisa Garcia,

Armand Eloi

et Barthelemy Maymat

**Scénographie :**

Jessica Ruiz

**Création musicale,**

vidéo : Mederic Grandet

**Création lumière :**

Laurent Paris

**En coréalisation avec**



OFFICE  
ARTISTIQUE  
RÉGION  
NOUVELLE-  
AQUITAINE

Fable écologique qui aborde les problématiques de notre temps. C'est l'histoire de Lucienne Eden, une jeune fille à l'énergie insolente et à l'univers loufoque. Elle vit presque seule sur une île préservée. Depuis que sa mère est partie, elle a pour unique voisin un mystérieux vieil homme.

Un matin, elle découvre sur la plage un jeune garçon rejeté par la mer au milieu de déchets plastiques. Peu à peu, ils s'approprient. Lucienne lui fait découvrir son île fantastique ou la nature a repris ses droits : forêt de brocolis géants, pandas mangeurs de grizzlis...

Des dialogues pleins de verve et d'humour, une île fantasmée et poétique. Une langue très imagée, à la fois directe et oralisée, poétique et truculente, traitée sous l'angle constant de la comédie.

*Création février 2024*

# Mémoire de fille

**Le 8 mars 2024**

**À la salle du Rex à Rion-des-Landes**

**1 représentation / 150 places**  
**Durée 1h + bord de scène**

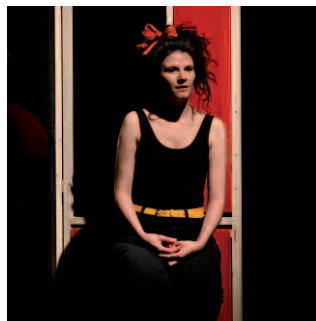
« J'ai voulu l'oublier, l'oublier aussi cette fille, écrit Annie Ernaux aujourd'hui. L'oublier vraiment, c'est-à-dire ne plus avoir envie d'écrire sur elle... »

Ainsi, tout n'avait pas été dit. Un silence demeurerait, comme une meurtrissure presque invisible, imperceptible à l'œil nu, un traumatisme fondateur : la honte qui suivit sa première expérience sexuelle.

De la honte, il est question dans *Mémoire de fille*, « une honte de fille », dont le texte restitue admirablement le contexte, les étapes, l'intensité inouïe, le « je » du présent recherchant dans ce « elle » du passé.

L'intime et le social, tout est dans ce texte, l'amour, le sexe, la honte, le désir, la préhension de l'origine sociale et de l'éducation, le temps, la condition des femmes, le langage et l'acte d'écrire. Faire de *Mémoire de fille* un spectacle, et le donner à entendre, c'est, en définitive, comme le dit Annie Ernaux, la démonstration édifiante, « que ce qui compte, ce n'est pas ce qui arrive, c'est ce qu'on fait de ce qui arrive ».

© Olivier Houeix



**Compagnie Les pieds dans l'eau**

Mourenx (64)

[www.ciepiedsdansleau.org](http://www.ciepiedsdansleau.org)

D'après *Mémoire de fille*  
 d'Annie Ernaux

Mise en scène :  
 Violette Campo

Interprètes : Lisa Garcia  
 et Violette Campo

Scénographie :  
 Jessica Ruiz

Création Lumière :  
 Laurent Paris

Assistante mise en scène :  
 Agnès Claverie

**En coréalisation avec**

**OA**  
**nA**  
 OFFICE  
 ARTISTIQUE  
 RÉGION  
 NOUVELLE-  
 AQUITAINE

# Bête Beurk

**Du 11 au 15 mars 2024**

**Théâtre du Pégly - Théâtre de Gascogne  
Les 14 et 15 mars 2024**

**et un ou deux lieux déterminés au plus près  
des bassins géographiques d'inscriptions**

**8 représentations / 1 200 places  
Durée 35 min (maternelle) ou 50 min (primaire)  
+ bord de scène**



## **Compagnie Monde à part Théâtre**

Arblade le Bas (32)  
ciemondeapart.com

Auteur, comédien :  
Frédéric David

Compositeur musicien :  
Yann Lefer

Technicienne :  
Marie Agnès Séguignes

Ce spectacle vous propose « un délire impertinent sur la rencontre, la tolérance et le respect », une folle création du monde !

Entre fausse réalité et vraie fiction, Fred David sort de son imagination une histoire de création du monde. Un conte déjanté et humaniste qui nous bouscule, nous fait rire et pleurer, nous égratigne, nous révolte, sur la différence et l'écologie.

Une planète plate, plate comme une galette... Tout commence ainsi... On va en visiter, si vous le voulez bien, les deux faces... L'une sèche, l'autre humide : et voilà « le délire » qui s'installe... avec une bête BEURK engendrée par nos monstres et nos peurs contemporaines... une bête BEURK qui dévore tout sur son passage... et une princesse Marjolaine, aussi belle et bonne que naïve. Et voilà, le monde change, le temps de cette rencontre improbable.

Jusqu'à quand??? La BÊTE BEURK ne se cache-t-elle pas toujours dans nos têtes».

**Cie Monde à Part**

# **BÊTE BEURK**

**UNE FOLLE CRÉATION DU MONDE !**



**Tout public à partir de 6 ans**

**Spectacle à rire et à réfléchir**

**De Fred DAVID**

**accompagné par Yann LEFER**

**[www.ciemondeapart.com](http://www.ciemondeapart.com)**

# Léon



**Du 4 au 12 avril 2024**

**Trois lieux déterminés au plus près  
des bassins géographiques d'inscriptions**

**8 représentations / 1 200 places  
Durée 1h + bord de scène**

**Compagnie Pocket  
Théâtre**

Voiteur (39)  
[www.pockettheatre.fr](http://www.pockettheatre.fr)

Écriture:  
Thierry Combe

Jeu: Julien Aubrun

Regards extérieurs:  
Céline Chatelain

Conseils avisés:  
Jérôme Rouger

Création lumière:  
Caroline Nguyen

Scénographie:  
Ben Farey

Costume:  
Juliette Flambard

Régie (en alternance):  
Léo Giroflet  
ou Marc Nuniger

Alliant fraîcheur et engagement, imagination et vécu, caricature et vérité, ce spectacle joyeux et enlevé nous raconte avec humour, passion et dérision les aventures trépidantes d'un jeune facteur débutant. L'histoire est simple mais captivante. En nous régaland avec finesse de ces petits riens du quotidien, Léon, à la fois tendre et profond, nous révèle combien il serait ennuyeux de voir les choses comme tout le monde et nous interroge discrètement sur le moment où se décide « le métier qu'on fera » quand on sera grand !





© Thierry Laroche

La Ligue de l'enseignement des Landes est aussi un opérateur culturel, reconnu par la DRAC Nouvelle Aquitaine, pour les projets d'éducation artistique et culturelle mis en place autour de notre programmation sous la forme de classes à PAC et de formations à l'attention des enseignants proposées en partenariat avec la DSDEN.

## **FORMATION À L'ATTENTION DES ENSEIGNANTS PARTICIPANT AUX CLASSES À PAC – 15/11/2023 - 14h-17h – Canopé des Landes (en attente de confirmation)**

3 heures de formation sont organisées à l'attention des enseignants participant aux classes à PAC afin de découvrir les richesses de ce dispositif. Cette formation est organisée en partenariat avec la DSDEN et Luce Duhâa et nous proposons également à des artistes intervenants d'être présents.

## **FORMATION DANSE AUTOUR DU SPECTACLE ON NE PARLE PAS AVEC DES MOUFLÉS - 10/01/2024 - 14h-17h (lieu en attente de confirmation)**

La Ligue de l'enseignement des Landes met en place une demi-journée de formation à l'attention des enseignants autour de la danse qui sera animée par Denis Plassard de la compagnie Propos. Pendant la formation, Denis Plassard vous partagera ses outils, processus et séquences pour explorer le monde de la danse ensuite avec vos élèves.

## **FORMATION À L'ATTENTION DES ENSEIGNANTS ATELIER D'ART DE LA PAROLE Frédéric David – 13/03/2024 – 14h-17h – (lieu en attente de confirmation)**

« Parler, raconter, inventer et être soi ». Cet atelier, à expérimenter, vous pourrez le remettre en place, à votre tour, à l'identique, avec vos élèves.

*Pour les enseignants du premier degré, la participation à ces trois formations rentrera dans le cadre du plan de formation, mis en place par la DSDEN, en heures complémentaires.*

## **AUTOUR DES SPECTACLES**

### **ATELIERS DE PRATIQUE ARTISTIQUE ET CULTURELLE...**

Pour l'année 2023/2024, nous mettons en place des projets d'EAC en lien avec les compagnies que nous accueillons lors de la programmation *Rêv'enScène* dans le cadre du parcours d'éducation artistique et culturelle des élèves. Vous retrouverez « EAC » sur la plaquette lorsque nous vous proposons des ateliers autour d'un spectacle.

Pour prolonger la sortie théâtrale, nous organisons avec vous des rencontres d'artistes, des séquences de travail autour des spectacles en amont ou en aval de la représentation.

Ces ateliers, mis en place dans le cadre de classes à PAC, avec plusieurs interventions pour un volume horaire situé entre 8h et 12h maximum, sont l'occasion pour les élèves de découvrir l'univers d'artistes ou d'auteurs, d'échanger sur l'œuvre vue et de s'essayer à une ou des pratiques artistiques. Ils sont menés par les artistes que nous accueillons et/ou par des intervenants professionnels - artistes du territoire.

Pour cela, merci d'indiquer votre intérêt sur les fiches d'inscription, car le nombre de place est limité. Nous vous demandons une somme forfaitaire comprise entre **300 et 400 €**. Ce tarif inclut en fonction des besoins le transport, les repas et l'hébergement (défraiements) de la compagnie intervenante sachant que l'intervention artistique sera prise en charge en majeure partie par la DRAC Nouvelle-Aquitaine. Pour cela, vous devez vous inscrire **au plus tard le 4 juillet**, afin que nous fassions les





demandes de subventions dans les délais. Nous validons un nombre limité de projets en lien avec l'Inspection académique. Nous vous en informons courant juillet dès la réunion de sélection.

Les artistes interviendront auprès de vos classes, en concertation avec vous, en ce qui concerne la construction du projet spécifique à votre classe et en cohérence avec le spectacle visionné, les axes à développer et un éventuel projet d'école. Vous bénéficierez également d'un moment avec la compagnie qui a créé le spectacle sous la forme d'un bord de scène et pour les élèves de primaire, le livret du jeune spectateur, *Echelles en Scène*, sera offert à tous.

Vous trouverez ci-dessous un descriptif succinct de chaque dispositif d'EAC :

## **Autour de ODYSSEE 2020**

Intervenant : un.e comédien.ne d'une compagnie de théâtre du territoire / 12 h d'intervention  
Exploration théâtrale sur l'adolescence, la mythologie et la question des choix de vie et de la mise en mouvement.

## **Autour de ON NE PARLE PAS AVEC DES MOUFLES**

Intervenants : Sarah Camiade ou Karen Juan / 12 h d'intervention  
Atelier danse autour de l'univers artistique du spectacle.

## **Autour de DU BALAI**

Intervenant : un.e artiste de la compagnie ou un.e comédien.ne du territoire / entre 8 et 12 h d'intervention  
Exploration et découverte du monde de la marionnette à partir de l'univers artistique du spectacle.

## **Autour d'HELIX**

Intervenant : metteuse en scène et artistes de la compagnie / 10 h d'intervention  
Une balade auditive, visuelle et poétique dans les traces d'Helix avec la construction d'une « boîte à scéno » et des ateliers d'écriture, de philosophie, de mise en voix et une exploration sonore.

## **Autour de LUCIENNE EDEN et MÉMOIRE DE FILLE**

Intervenants : Violette Campo, Arielle Chadès et/ ou Jessica Ruiz / 10 h d'intervention  
Travail et exploration autour des thématiques abordées (adolescence, passage à l'âge adulte, écologie). Pratique théâtrale et travail autour des choix de mise en scène.

## **Autour de BÊTE BEURK**

Intervenant : Frédéric David / 10 h d'intervention  
Travail autour du conte, des récits de vie pour inventer, créer et donner à voir, entre réalité et fiction, une ou des histoires grâce à la parole.

## **Autour de LEON et de PROCESSUS**

Intervenant : un.e comédien.ne d'une compagnie de théâtre du territoire / 12 h d'intervention  
Exploration théâtrale sur l'adolescence, les choix de métier pour *Léon* et les choix de vie pour *Processus*

Pour tout renseignement, contactez Céline Pineau au 06 48 18 94 75 et ceci impérativement **au plus tard le 3 juillet 2023 au matin** afin d'obtenir les financements de la DRAC (date de dépôt courant juillet 2023).



### LIVRET DU JEUNE SPECTATEUR ESCALES EN SCÈNES

Le Groupe National Spectacle Vivant de la Ligue de l'enseignement a conçu un carnet d'expression du jeune spectateur, intitulé *Escales en scènes*. Ce document (40 pages, en format A5, en quadrichromie) constitue un outil incomparable d'éducation artistique et culturelle.

Effectivement, conçu comme un « carnet de mémoire individuelle », il propose à la fois des clés de lecture d'une représentation de spectacle vivant (histoire, vocabulaire...) des situations ludiques et d'analyse des œuvres (genre, rapport au public, émotions) et des espaces d'expression personnelle pour les jeunes. Il permet donc d'inscrire les rencontres artistiques des enfants et des jeunes dans la globalité de leur parcours d'édu-

cation artistique et culturelle et d'en conserver la mémoire.

*Escales en scènes* a été imprimé grâce à un partenariat avec les Éditions Milan. Vous pouvez vous le procurer pour 1 € seulement et gratuitement pour les élèves des classes à PAC. Les carnets vous seront remis sur les représentations de *Rêv'EnScène* ou sont à retirer au siège de la Ligue de l'enseignement des Landes.

### LE SERVICE CULTUREL DE LA LIGUE C'EST AUSSI LIRE ET FAIRE LIRE

Nous nous occupons de la coordination départementale de l'action Lire et faire lire, dispositif reposant sur la transmission du plaisir de lire et le lien intergénérationnel. Des bénévoles de plus de 50 ans peuvent venir lire des albums à des petits groupes d'enfants, de 2 à 6 dans les écoles du département.



Nous accompagnons et formons les bénévoles avec des intervenants variés (auteurs jeunesse, libraires, psychologue, experts, etc.) Si vous souhaitez, plus de renseignements, contactez-nous!

Une envie d'un projet avec un auteur jeunesse, n'hésitez pas à nous contacter, nous avons quelques idées!

# remerciements



La Ligue de l'enseignement des Landes remercie ses partenaires financiers qui contribuent au rayonnement du spectacle vivant jeune public sur l'ensemble du département landais :

- le Conseil départemental des Landes
- la DRAC Nouvelle Aquitaine
- l'Office Artistique de la Région Aquitaine
- le Conseil régional Nouvelle-Aquitaine

Nous souhaitons également remercier chaleureusement nos partenaires logistiques et techniques, ces lieux qui nous accueillent toutes les saisons et dans lesquels c'est toujours un plaisir de présenter notre programmation : le Théâtre de Gascogne à Mont-de-Marsan, l'Arcanson à Biscarrosse, le Parnasse à Mimizan, le Pôle-Sud à Saint-Vincent-de-Tyrosse, l'Atrium à Dax, la salle Félix Arnaudin à Saint-Paul-lès-Dax, la salle Roger Hanin à Soustons, la mairie de Capbreton avec la salle du Ph'Art et celle de Mugron avec la salle Henri Emmanuelli, etc. ainsi que toutes les autres salles et mairies qui nous accueillent plus occasionnellement mais sans lesquelles cette programmation itinérante ne serait pas possible.

Merci également aux compagnies et artistes intervenant dans la mise en place des ateliers d'éducation artistique et culturelle ainsi qu'à la DSDEN pour son implication dans les formations à l'attention des enseignants et les classes à PAC.

Nous remercions enfin pour le transport, en plus du Conseil départemental, les communautés de communes qui participent au financement du Collectif AJC en 2022/2023 et en 2023/2024.

# Ligue de l'enseignement des Landes

91 impasse Joliot-Curie  
40 280 Saint-Pierre-du-Mont  
Tél. : 05 58 06 31 32  
[www.laligue40.fr](http://www.laligue40.fr)

## Renseignements :

Marine BESTAVEN, Assistante administrative et culturelle  
Tél. : 05 58 06 53 93 / [mbestaven@laligue40.fr](mailto:mbestaven@laligue40.fr)

Céline PINEAU, Directrice du service culturel  
Tél. : 05 58 06 31 32 / [cpineau@laligue40.fr](mailto:cpineau@laligue40.fr)

